

phong nha kẻ bàng

Di sản thiên nhiên thế giới



© B. Forster (FZS)



phong nha kê bàng

Di sản thiên nhiên thế giới

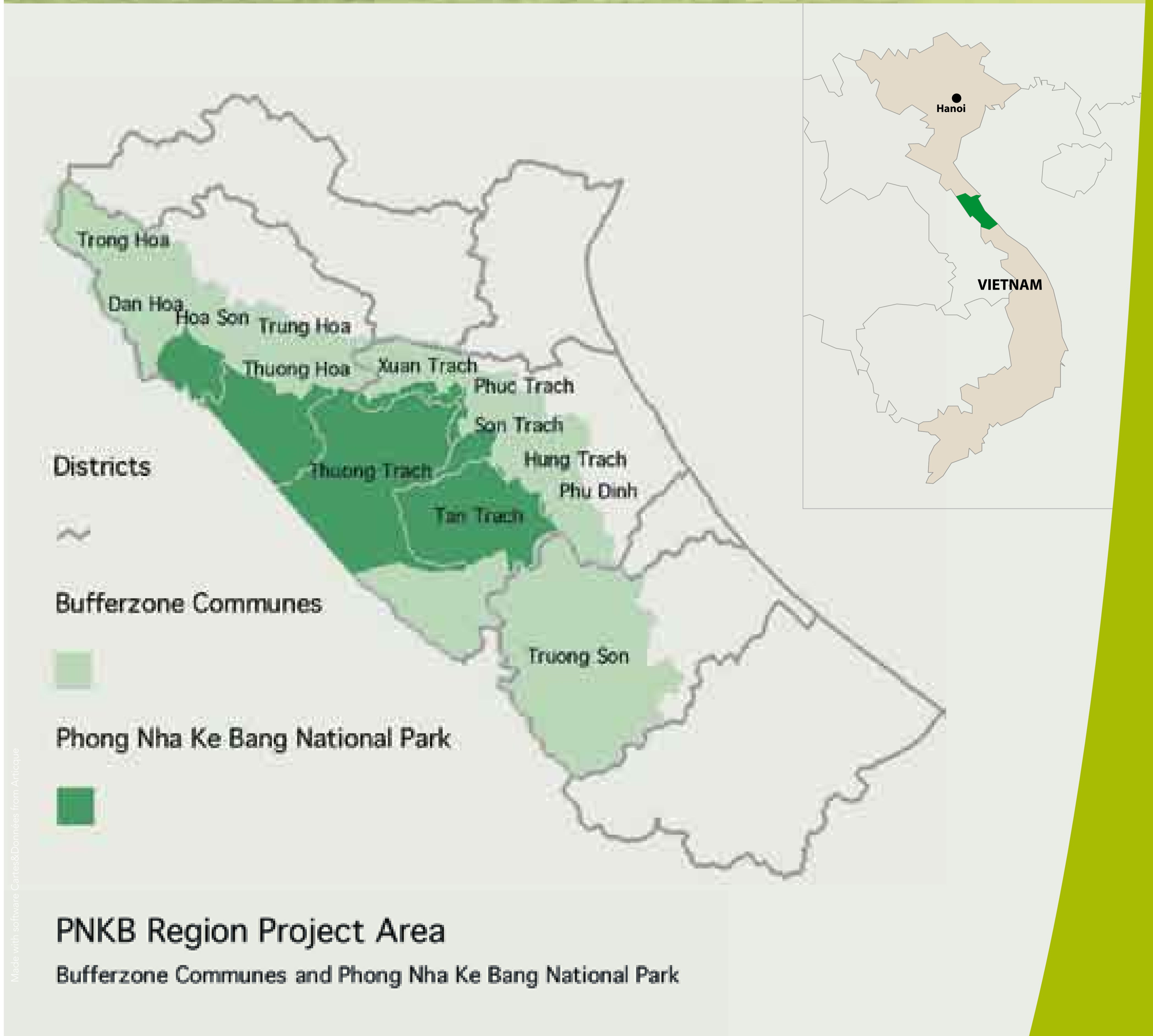


Nỗ lực chung để bảo tồn và phát triển

Thật khó để tìm thấy vẻ đẹp về cảnh quan và giá trị khoa học của Vườn Quốc gia Phong Nha - Kẻ Bàng (PNKB) ở bất kỳ khu bảo tồn nào khác trong khu vực Đông Nam Á. Nằm ở miền Trung Việt Nam, tiếp giáp với Lào, cách Hà Nội khoảng 500 km về phía Nam và cách thành phố Huế 200km về phía Bắc, Vườn Quốc gia PNKB thực sự là một điểm có nhiều giá trị bậc nhất. Các nhà khoa học đã công nhận Vườn quốc gia PNKB là một trong 200 khu sinh thái quan trọng nhất của thế giới: Nơi đây bao gồm một trong những kiến tạo carxtơ lớn nhất trên trái đất và có tính đa dạng cao nhất về các loài hoa phong lan ở khu vực Đông Dương. Vườn Quốc gia PNKB có nhiều loài động, thực vật đặc hữu với tính đa dạng sinh học khác biệt.

Đây cũng là nơi có một giá trị văn hóa đặc sắc cần được khám phá thêm. Trong vùng lõi của Vườn Quốc gia có đến 4 trong số 54 dân tộc thiểu số Việt Nam vẫn duy trì cuộc sống hoang sơ truyền thống, ít tiếp xúc với thế giới bên ngoài. Để bảo vệ cảnh quan nổi bật của khu vực này, Chính phủ Việt Nam đã thành lập Vườn Quốc gia PNKB vào năm 2001. Hai năm sau đó, Vườn Quốc gia được UNESCO công nhận là di sản thiên nhiên thế giới. Vườn Quốc gia có hệ thống hang động rộng lớn và sự đa dạng văn hóa cũng như sinh học cao - là một trong những địa điểm độc nhất vô nhị trên trái đất.

Tuy nhiên, di sản nguyên sơ của thiên nhiên này đang bị đe dọa. Tình trạng săn bắn động vật hoang dã và khai thác gỗ trái phép đang đe dọa đến tính toàn vẹn của Vườn Quốc gia (VQG). Vì thế, những nỗ lực của Chính phủ Việt Nam trong bảo vệ di sản có tầm quan trọng về quốc gia và quốc tế này đã và đang được nhiều tổ chức Đức hỗ trợ, như Vườn thú Cologne và Hội động vật Frankfurt. Cùng với Ban Quản lý VQG và các nhà khoa học trong nước, các tổ chức này tiến hành các hoạt động nghiên cứu, bảo vệ và phục hồi VQG. Các tổ chức hợp tác phát triển Đức (GTZ, KfW và DED) đang hỗ trợ các sáng kiến về đào tạo, tập huấn cho cán bộ kiểm lâm của VQG, hỗ trợ quy hoạch sử dụng đất lâm nghiệp và nâng cao năng lực về công tác thực thi pháp luật. Bên cạnh đó, các tổ chức này cũng đang nỗ lực hỗ trợ công tác phát triển vùng đệm của Vườn quốc gia theo hướng bền vững thông qua các hoạt động nâng cao thu nhập cho người nghèo để từ đó có thể giúp giảm áp lực lên VQG.



Các hoạt động du lịch có thể mang lại nguồn thu nhập quan trọng cho người dân địa phương. Tuy nhiên, điều quan trọng là cần phải giám sát các hoạt động này một cách thận trọng nhằm ngăn chặn những tác động tiêu cực có thể xảy ra đối với các hệ sinh thái dễ bị ảnh hưởng.



phong nha kê bàng

Di sản thiên nhiên thế giới



Các hoạt động tạo thu nhập

Hơn 50.000 người dân sống trong vùng đệm của Vườn Quốc gia Phong Nha - Kẻ Bàng, và một nửa trong số đó chủ yếu sống phụ thuộc vào nguồn tài nguyên thiên nhiên từ Vườn Quốc gia. Nhiều hộ gia đình trong vùng đệm thuộc diện hộ nghèo và họ không có sự lựa chọn mưu sinh nào khác ngoài săn bắn, hái củi hay thậm chí là khai thác gỗ trái phép. Để đảm bảo công tác bảo tồn về lâu dài, các cấp quản lý liên quan cần phải tăng cường công tác thực thi pháp luật nhằm ngăn ngừa, kiểm soát việc săn bắn và khai thác gỗ trái phép.

Tuy nhiên, điều này vẫn chưa đủ, người dân cần có những triển vọng cho tương lai. Và họ cần tìm được các nguồn tạo thu nhập thay thế. Điều cần thiết đầu tiên là người dân và Ban quản lý VQG thừa nhận nhau như là những người cùng vai sát cánh chứ không phải là kẻ thù của nhau trong công tác bảo vệ Vườn Quốc gia. Tuy nhiên, để hài hòa giữa các mối quan tâm về bảo tồn và phát triển vốn luôn đối lập nhau là một nhiệm vụ không mấy dễ dàng; thử thách vẫn còn nhiều ở phía trước. Vì thế, các tổ chức của Việt Nam và Đức đang cùng nỗ lực tìm các phương án và giải pháp để bảo tồn những kho báu của khu vực Vườn Quốc gia cho các thế hệ mai sau.

Chính nhờ vào những đặc điểm nổi bật, Vườn Quốc gia Phong Nha - Kẻ Bàng đã được UNESCO công nhận là Di sản Thiên nhiên Thế giới - và điều này có thể mang lại cho người dân địa phương nơi đây những cách thức phát triển du lịch dựa vào thiên nhiên. Niềm tự hào của người dân địa phương đã được thế giới biết đến sẽ không ngừng tăng lên nếu người dân có thể duy trì sinh kế nhưng đồng thời vẫn đảm bảo tôn trọng các nhu cầu của thiên nhiên. Sản xuất nông nghiệp là nguồn cung cấp lương thực quan trọng và đồng thời là nguồn thu nhập chính của người dân trong khu vực. Nhưng dân số ngày càng tăng trong khi không thể mở rộng diện tích đất canh tác nông nghiệp bởi địa hình ở đây chủ yếu là đồi núi dốc và đất bạc màu. Vì thế, sản xuất nông nghiệp chỉ mang lại nguồn thu nhập hạn chế. Đã thế, tình hình còn tệ hơn vì hầu hết đất nông nghiệp hiện có không thể canh tác được do tình trạng thiếu nước và thiếu nguồn vốn cải tạo và xây mới các công trình thủy lợi. Chính vì thế, các dự án hợp tác Việt - Đức tập trung vào hỗ trợ các phương án tạo thu nhập bổ sung cho người dân trên cơ sở nguồn tài nguyên hạn chế này.



Người dân vùng đệm Vườn Quốc gia cần tạo được các nguồn thu nhập thay thế để từ đó họ có thể góp phần gìn giữ được những giá trị nổi bật của Vườn Quốc gia trong khi vẫn có khả năng đáp ứng được các nhu cầu sinh kế của gia đình.



Đánh bắt cá là một hình thức sinh kế truyền thống của người dân vùng đệm. Ngoài ra, người dân còn có các hoạt động tạo thu nhập bổ sung khác như: nuôi ong lấy mật, nuôi lợn, làm nghiệp cộng đồng và du lịch sinh thái. Tuy nhiên, bất kỳ hoạt động thu nhập nào đều đòi hỏi sự hợp tác tích cực và chặt chẽ từ nhiều bên liên quan.



Tổ chức Hợp tác Kỹ thuật Đức (GTZ) đã hỗ trợ các sáng kiến tạo thu nhập cho người dân từ năm 1996. Mặc dù, Dự án "Quản lý Bền vững Nguồn Tài nguyên Thiên nhiên miền Trung, Việt Nam" hiện nay đã kết thúc nhưng những bài học kinh nghiệm đúc rút được trong quá trình thực hiện dự án này là cơ sở quan trọng để tham khảo và đưa vào áp dụng trong khu vực Vườn Quốc gia PNKB.



Động vật hoang dã trong khu vực Vườn Quốc gia PNKB vẫn tiếp tục bị săn bắn và buôn bán trái phép. Vì thế, các hoạt động tạo thu nhập cho người dân cần được kết hợp chặt chẽ với các biện pháp thực thi pháp luật nghiêm ngặt nhằm đảm bảo công tác bảo tồn về lâu dài cho khu di sản.



phong nha kê bàng

Di sản thiên nhiên thế giới



Du lịch đem lại lợi ích cho bảo tồn và cộng đồng địa phương

Gia đình bà Nguyễn Thị Lan sống ở thôn Chày Lập, một thôn nhỏ nằm tiếp giáp với Vườn Quốc gia Phong Nha - Kẻ Bàng (PNKB). Nhiều hộ gia đình ở đây sống chủ yếu dựa vào nghề nông và có rất ít cơ hội phát triển sinh kế bằng các ngành nghề khác. Vì thế, nhiều người trong số họ vào Vườn Quốc gia săn bắn động vật hoang dã hoặc khai thác gỗ trái phép.

Hộ gia đình bà Nguyễn Thị Lan đã chọn một kế sinh nhai khác. Được sự hỗ trợ của tổ chức Counterpart International (CPI) họ đã tự tạo dựng lên cơ sở kinh doanh của chính mình: một điểm du lịch nghỉ lại nhà dân (home-stay), hòa hợp với môi trường thôn dã xung quanh và trải nghiệm lối sống hàng ngày của người dân địa phương. Sáng kiến này không chỉ giúp gia đình bà Lan cải thiện đời sống hàng ngày mà còn mang lại thu nhập trực tiếp cho cộng đồng dân cư trong vùng. Gia đình bà Lan cho thuê phòng nghỉ đơn giản, sạch sẽ, nhà tắm trang nhã, môi trường trong lành và bàn ăn theo lối đời sống cộng đồng. Bà Lan rất tin tưởng vào tương lai tốt đẹp cho cháu trai của mình, bà nói: "Mọi người cần phải bảo vệ Vườn quốc gia để chúng tôi và con em của chúng tôi có thể có nguồn thu nhập tốt nhờ vào những du khách đến tham quan hang động và động, thực vật trong Vườn Quốc gia".

Khu nhà nghỉ cộng đồng của gia đình bà Lan là một minh chứng tiêu biểu về cách thức mà cộng đồng địa phương có thể hưởng lợi từ khu bảo tồn. Du lịch là một trong những phương án bảo vệ Vườn Quốc gia bằng cách mang lại cho người dân nguồn thu nhập, từ đó hạn chế những người dân địa phương như chồng và con bà Lan vào rừng săn bắn động vật hoang dã và khai thác gỗ trái phép. Và đây có thể là một mô hình để phát triển khu vực này một cách bền vững. Khu nhà nghỉ cộng đồng ở thôn Chày Lập nằm cách trung tâm xã Sơn Trạch - lối vào của Vườn quốc gia PNKB - chỉ vài cây số và cũng rất gần tuyến du lịch sinh thái suối Nước Moọc - một địa điểm du lịch thiên nhiên lý tưởng trong Vườn Quốc gia.



Tuyến du lịch sinh thái Suối Nước Moọc cho du khách tham quan thưởng ngoạn thiên nhiên kỳ thú của Vườn Quốc gia Phong Nha-Kẻ Bàng.



Tham gia chuyến đi dã ngoại với sự hướng dẫn của cộng đồng địa phương, du khách sẽ được thưởng thức những món ăn tinh tế của ẩm thực miền Trung Việt Nam.



Nhà nghỉ du lịch cộng đồng "Chày Lập thôn quê" mang lại nguồn thu nhập quan trọng cho các hộ gia đình tại địa phương, những người luôn chào đón các du khách trong nước cũng như quốc tế.



Nằm gọn trong thung lũng với quang cảnh thiên nhiên tĩnh lặng và yên bình, du khách đến thôn Chày Lập sẽ được cảm nhận sâu sắc đời sống của gia đình nông thôn miền quê tại trung tâm khu vực miền Trung Việt Nam.



phong nha kẻ bàng

Di sản thiên nhiên thế giới



Nuôi lợn

Quá trình đầu tư để tạo thu nhập thường mất một khoảng thời gian khá lâu mới có thể đem lại kết quả. Trong lúc đó, hầu hết các hộ gia đình trong khu vực vùng đệm Vườn Quốc gia Phong Nha-Kẻ Bàng đều là hộ nghèo, phải kiếm sống hàng ngày nên không có đủ nguồn vốn để đầu tư lâu dài. Gia đình chị Hà Thị Hường, 36 tuổi sống cùng chồng và 2 đứa con nhỏ là một ví dụ. Chị không có đủ đất nông nghiệp để sản xuất đủ lương thực nuôi sống gia đình. Với chỉ 2 sào đất nông nghiệp, gia đình chị trồng lúa, đậu, ngô, sắn và trồng cỏ. Nhưng gia đình chị may mắn là còn nuôi thêm được 1 cặp lợn thịt.

Ban đầu, gia đình chị được Tổ chức Hợp tác Kỹ thuật Đức (GTZ), thông qua Dự án “Quản lý Bền vững Nguồn Tài nguyên Thiên nhiên miền Trung, Việt Nam” (SMNR-CV), hỗ trợ một cặp lợn giống và một ít thức ăn chăn nuôi. Ngoài ra, chị Hường cũng được tham gia một khóa tập huấn về nuôi lợn và đã học hỏi được nhiều kiến thức và kinh nghiệm nuôi lợn theo một phương pháp khác. Chị nói: “Trước đây, tôi nuôi lợn phải mất 5 tháng mới xuất chuồng nhưng bây giờ sử dụng giống lợn khác nên thời gian nuôi rút ngắn xuống còn 3 tháng”. Chị đã áp dụng chặt chẽ lịch trình chăm sóc và giữ gìn vệ sinh chuồng trại. “Hiện nay, ngoài việc tận dụng nguồn thức ăn có sẵn để nuôi lợn, chúng tôi còn sử dụng thức ăn chăn nuôi để rút ngắn thời gian quay vòng vốn”. Bất cứ khi nào gặp vấn đề gì, chị có thể yêu cầu sự giúp đỡ từ các cán bộ cộng đồng và các chuyên gia kỹ thuật của dự án. Chị nhấn mạnh: “Những ý kiến tư vấn và hướng dẫn này còn quan trọng hơn lợn con giống được dự án hỗ trợ”.

Sau 2 đến 3 tháng, chị Hường bán lợn cho người buôn hoặc bán ở chợ. Trung bình chị thu lãi khoảng 1 triệu Đồng (khoảng từ 50 đến 60 Đôla Mỹ) từ nuôi lợn. Bằng cách này, thu nhập gia đình chị gần như tăng gấp đôi. Dự án phát triển hỗ trợ người dân thông qua phương thức tiếp cận: Với hình thức hỗ trợ ban đầu là hỗ trợ lợn con giống, hộ gia đình tự nuôi và chăm sóc lợn để bán; và từ nguồn tiền bán lợn thu được họ có thể mua nhiều lợn con giống hơn để nuôi và tăng dần thu nhập cho gia đình. Chính vì thế, sự hỗ trợ ban đầu có thể là một bước tiến để có được một viễn cảnh cuộc sống tốt đẹp hơn đối với những hộ gia đình ở vùng nông thôn.



Chị Nguyễn Thị Thí phải sử dụng những khoản thu nhập phụ để nuôi các con ăn học.



Chị Hà Thị Hường đã học được cách nuôi lợn bằng thức ăn chăn nuôi để lợn tăng trưởng nhanh hơn, rút ngắn thời gian quay vòng vốn.



Vệ sinh chuồng trại sạch sẽ là một biện pháp phòng tránh được bệnh cho lợn.



phong nha kẻ bàng

Di sản thiên nhiên thế giới



Nuôi ong

Mật ong là một loại sản phẩm rất được ưa chuộng ở miền Trung Việt Nam. Ông Đinh Xuân Hiền, 58 tuổi cho biết, khi còn nhỏ, ông thường vào rừng để lấy mật ong và công việc này tốn khá nhiều thời gian. Nhưng rồi ông Hiền không chắc là có thể tìm thấy mật ong ở những khu rừng sâu nơi ông từng biết từ thời thơ ấu. Và rồi ông được tham gia vào một khóa tập huấn do Dự án Hợp tác Việt-Đức “Quản lý Bền vững Nguồn Tài nguyên Thiên nhiên miền Trung, Việt Nam” tổ chức và từ đó ông Hiền đã nắm bắt được kỹ thuật nuôi ong lấy mật tại nhà. Hiện nay, ông Hiền đang nuôi được 24 tổ ong. Với giá mỗi kg mật vào khoảng 120.000 VND (hơn 6 Đôla Mỹ), thì đây là một khoản thu nhập tương đối cao đối với người dân miền Trung Việt Nam. Nhu cầu mật ong tăng nhanh vượt cung.

“Vạn sự khởi đầu nan”, ông Hiền đã phải từng gặp nhiều khó khăn trong nuôi ong: nhất là ong thường bị bệnh - đây là vấn đề mà người nuôi luôn phải tìm hiểu, phát hiện và chữa trị kịp thời. “Tuy nhiên, với sự hỗ trợ của dự án, tôi đã từng bước học được các phương pháp phòng và chữa bệnh cho ong” - ông Hiền cho biết. Sau 12 năm nuôi ong, ông Hiền đã tiến hành tập huấn, hướng dẫn cho những người dân xung quanh vùng về cách nuôi ong. Đến nay, có khoảng 1.200 người đã được tham gia các khóa tập huấn về nuôi ong lấy mật, và nhiều người trong số họ đã được ông Hiền giúp đỡ. Hiện nay, nhiều người dân vùng đệm Vườn Quốc gia Phong Nha-Kẻ Bàng đã và đang theo nghề nuôi ong lấy mật.

Anh Nguyễn Văn Huê là một trong số những người như thế. Trước đây, anh từng săn bắn và chặt gỗ trái phép ở Vườn Quốc gia và thỉnh thoảng may mắn anh mới kiếm được đôi chút, nhưng thường thì anh không săn được con gì để nuôi gia đình. Và anh Huê không phải là trường hợp duy nhất ở xã Phúc Trạch - một xã nằm sát ranh giới Vườn Quốc gia, mà còn có nhiều người dân địa phương mong muốn có được cơ hội tạo thu nhập thay thế để không phải vào rừng kiếm kế mưu sinh.

Nghề nuôi ong có thể tạo thêm thu nhập cho nhiều gia đình, đặc biệt nghề này không đòi hỏi phải có đất. Tuy nhiên, nghề phụ tăng thu nhập này có thể khả thi chỉ khi rừng không bị phá và người nông dân không dùng quá mức thuốc trừ sâu trong canh tác nông nghiệp.



Anh Nguyễn Văn Huê nói: “Không có cách nào để kiếm được nhiều tiền hơn việc săn bắn trái phép ở Vườn Quốc gia, tuy nhiên thường thì bạn không có gì nhiều ngoài việc phải chạy trốn các cán bộ kiểm lâm Vườn để khỏi bị bắt giữ. Đó là lý do nay tôi muốn có một nguồn thu nhập ổn định và hợp pháp. Tôi đã chọn nghề nuôi ong lấy mật và mong muốn có thể kiếm sống bằng nghề này”.

Nguyen Van Hue



Với sự hỗ trợ của Tổ chức Hợp tác Kỹ thuật Đức (GTZ), ông Đinh Xuân Hiền đã tham gia Hiệp hội những người nuôi ong trên địa bàn.



Ông Hiền than phiền rằng: “Các hoạt động khai thác gỗ trái phép đang diễn ra hiện nay làm giảm thiểu số lượng cây và hoa rừng trong những khu rừng già trong vùng. Đó chính là lý do tại sao ong trong vùng sản xuất được ít mật hơn trước”.



Hiệp hội những người nuôi ong mà ông Hiền tham gia nhằm bảo vệ quyền lợi của những người nuôi ong, thông tin cho họ về những thông tin về thị trường, giá cả mật ong và hướng dẫn họ cách sản xuất mật ong đáp ứng được nhu cầu thị trường về mật chất lượng và số lượng.



phong nha kẻ bàng

Di sản thiên nhiên thế giới



Cán bộ kiểm lâm

“Trạm Kiểm lâm số 40” nằm tại km 40 trên đường Hồ Chí Minh, chạy ngang qua Vườn Quốc gia Phong Nha - Kẻ Bàng (PNKB) theo hướng Bắc-Nam. Đây là một tuyến đường trọng yếu trong suốt thời gian chiến tranh. Tuy nhiên, theo một cán bộ kiểm lâm, ngày nay, tuyến đường này đem đến nhiều mối đe dọa, vì lâm tặc thường xuyên sử dụng con đường này để vào Vườn Quốc gia. Đây cũng là lý do mà Vườn Quốc gia đã bố trí 2 trạm kiểm soát ở hai đầu đoạn đường này thuộc địa phận của Vườn Quốc gia. Mặc dù, không có chức năng kiểm tra các xe tải và xe hơi qua trạm nhưng anh Trần Xuân Việt cùng với 10 đồng nghiệp của mình có nhiệm vụ đi tuần tra trong khu vực rừng.

Công việc tuần tra thật không dễ dàng: địa thế cheo leo, đường đi thì gần như không có, cây cối rậm rạp, dốc núi dựng đứng và hàng triệu “con vắt” - nhậy và bám vào chân các cán bộ kiểm lâm với một tốc độ kinh ngạc và bắt đầu hút máu. Tuy nhiên, chúng không thể ngăn cản được lòng đam mê công việc của anh Trần Xuân Việt. cùng với đồng nghiệp, anh tiếp tục đi tuần tra trong Vườn Quốc gia, tìm kiếm và phát hiện bẫy, những kẻ săn bắn động vật hoang dã và khai thác gỗ trái phép. Và khi phát hiện được lâm tặc, anh tiến hành thu giữ hiện vật, như gỗ và thịt động vật.

Anh Việt cho biết: “Mười ngày qua, chúng tôi không phát hiện bất cứ hoạt động trái phép nào”. Tuy nhiên, điều này không có ý nghĩa nhiều bởi diện tích khu vực này rất rộng lớn và chính điều kiện địa lý nơi này lại tạo lợi thế cho các hoạt động khai thác lâm sản bất hợp pháp. Hơn nữa, lâm tặc thường được trang bị tốt hơn các cán bộ của Vườn Quốc gia.

Trên thực tế, việc thực thi pháp luật đóng vai trò hết sức quan trọng trong công tác bảo vệ Vườn Quốc gia về lâu dài. Các cán bộ kiểm lâm cần sự hỗ trợ về trang thiết bị và được đào tạo hợp lý để hoàn thành công việc tốt hơn. Đã có nhiều sự giúp đỡ, như Hội động vật Frankfurt với sự hỗ trợ của một tổ chức báo chí Đức (“GEO schützt den Regenwald”) đã trang bị hệ thống định vị toàn cầu (GPS) cho 4 trong 10 trạm kiểm lâm của Vườn Quốc gia. Ngoài ra, Tổ chức KfW đang hỗ trợ cung cấp các trang thiết bị tốt hơn cũng như các khóa đào tạo cho tất cả các kiểm lâm của Vườn Quốc gia.



“Người dân ở các xã vùng đệm của Vườn Quốc gia từ trước tới nay chủ yếu sống dựa vào rừng. Họ có rất ít sự lựa chọn khác để mưu sinh, vì thế, việc hạn chế người dân tiếp cận các khu vực rừng trong Vườn Quốc gia một cách chặt chẽ và trong thời gian trước mắt không phải là một giải pháp hữu hiệu. Mà về lâu dài, chúng tôi mong muốn có được sự hợp tác của người dân trong công tác bảo vệ Vườn Quốc gia”

Tran Xuan Viet



Những chuyên gia của Vườn thú Cologne và Hiệp hội Động vật Frankfurt cùng hợp tác làm việc với cán bộ Vườn Quốc gia một cách chặt chẽ: “Chúng tôi cho rằng đã có nhiều tiến triển trong vòng 3 năm qua. Đáng chú ý là sự tiến triển này được nhận thấy dần dần từng bước một, nhưng các bước trong công tác quản lý đã đi theo đúng hướng và cho thấy những nỗ lực và kết quả đúng đắn.”

Công tác thực thi pháp luật trong Vườn Quốc gia cần phải được triển khai hiệu quả hơn. Đây chính là lý do mà các Tổ chức Phát triển Đức hỗ trợ đầu tư nhiều vào cơ sở hạ tầng trong Vườn Quốc gia.

Nhiều xung đột có thể xảy ra giữa Ban quản lý Vườn Quốc gia và người dân sống xung quanh Vườn Quốc gia: Chỉ có thể tìm kiếm các giải pháp tháo gỡ qua thời gian và với sự hợp tác chặt chẽ của tất cả các bên liên quan.



phong nha kẻ bàng

Di sản thiên nhiên thế giới



Fauna and Flora

The richness of biodiversity in the Phong Nha-Ke Bang region is outstanding. The Park is one of the 200 most diverse regions on earth. More than 90 percent of the Park area is covered by forests, most of which still comprise primary forests. This constitutes the highest forest coverage of all protected areas in Viet Nam. The diversity of more than ten different forest types in Phong Nha is an important factor in the biodiversity of fauna and flora within the Park borders.

In fact, Phong Nha-Ke Bang represents the transition between two big floristic regions: the northern and the southern regions. Not surprisingly, more than 876 plant species and 568 animal species have been detected already. Moreover, Phong Nha-Ke Bang is a center of endemism. Some 38 plant species and 68 animals are listed in the Plant Red Data Book of Viet Nam. The area is very rich in animal species because of the numerous caves that offer shelter, abundant food sources and the low human population density – all of which provides for a good habitat.

Vietnamese and German scientists are working closely together to intensify research in the Park. In 2005, for example, a bi-lateral expedition of biologists discovered a new species of gecko named *Lygosoma boehmei*. Cologne Zoo and the Frankfurt Zoological Society (FZS) in particular are involved in the Phong Nha-Ke Bang National Park. Cologne Zoo researches reptiles and amphibians. The Frankfurt Zoological Society focuses on primates. The Park is home to at least nine species, such as macaques, gibbons and langurs.

But research alone is not enough. Poaching threatens primates and other animals. Therefore, FZS together with the National Park has started a rescue centre for freed primates and installed a semi wildlife enclosure where these primates can be reintroduced into the wild. Finally, Cologne Zoo, FZS and the KfW German Development Bank support the Park Administration in law enforcement. They train the rangers and equip them with modern radio technology. In keeping with the motto: what you want to study you have to protect.



In the semi wildlife enclosure scientists can study animals under good conditions. And there the primates can relearn how to behave in the wild.



As more research is done within the Park, more animals and plants are discovered. One of the mammals which recently have been found is the Saola or Vu Quang ox. It is one of the world's rarest mammals and can be found only in Laos and Viet Nam.



Dieser Bogenfinger-Gecko (*Cyrtodactylus phongnhakebangensis*) wurde 2002 von Experten des Kölner Zoos neu entdeckt und nach dem PNKB NP benannt.



The Park is probably home to the largest population of Francois' langurs in Viet Nam. And it is home to the largest population of Hatinh langurs and Black langurs in the world.

Legenden?



phong nha kẻ bàng

Di sản thiên nhiên thế giới



Karsts and Caves

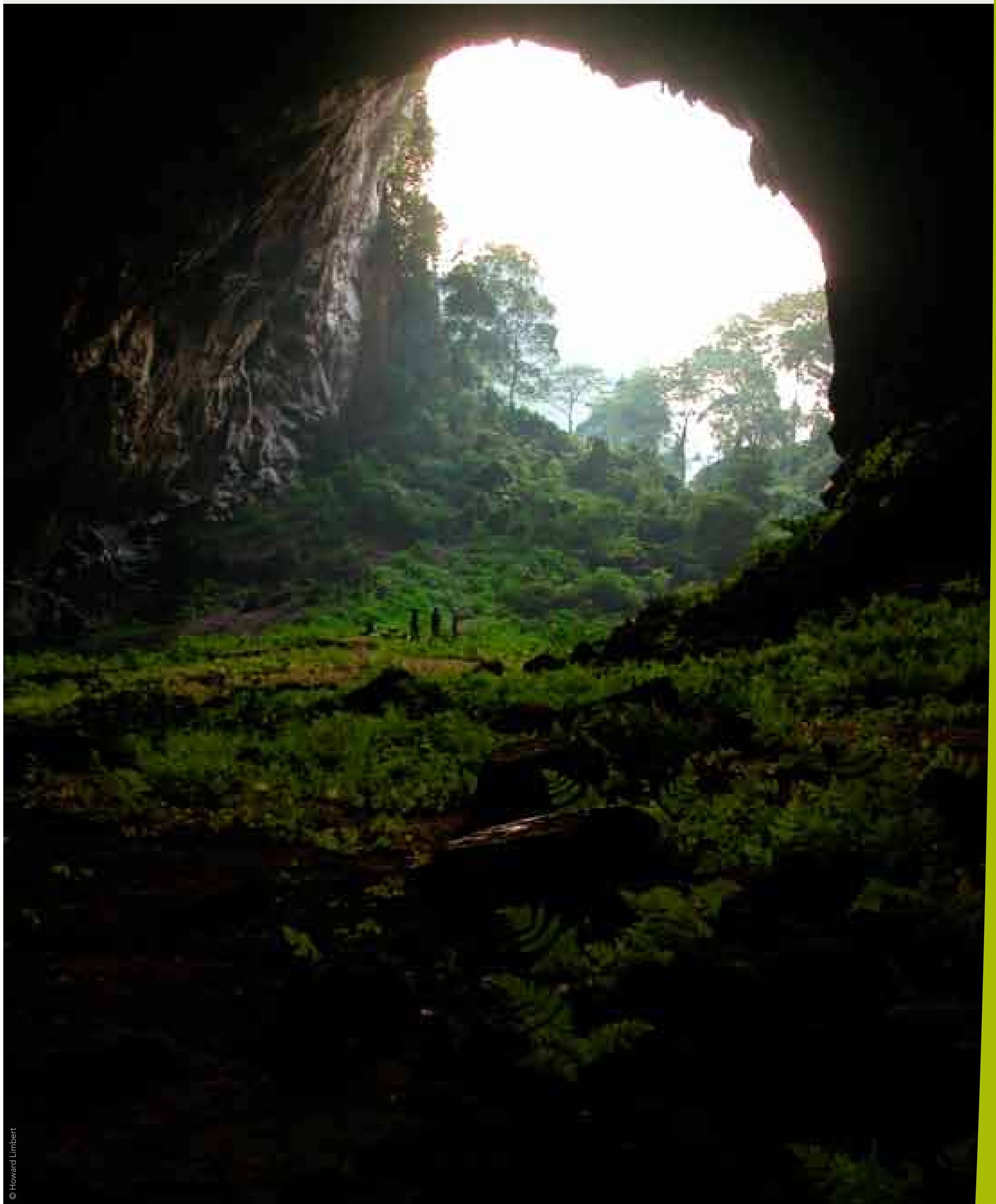
The Phong Nha-Ke Bang region consists of karst formations that have evolved since the Palaeozoic age (some 400 million years ago). Thus it is the oldest major karst area in Asia and offers an impressive inside view into earth's history. Phong Nha is part of a larger dissected plateau, which also encompasses the Ke Bang and Hin Namno karsts. With its coverage of 200,000 hectares in Viet Nam and an additional 200,000 hectares in neighbouring Laos it also constitutes the biggest limestone area in South Asia.

The limestone is not continuous, but demonstrates complex interbedding with shales and sandstones due to several tectonic uplift cycles, responsible for forming this special karst landscape. On the surface, there is a striking series of landscapes, ranging from deeply dissected ranges and plateaux to an immense "polje", a large elliptical depression typical for karst regions, mostly with steep walls and sometimes containing a marsh or small lake.

Due to mechanical and chemical processes, the limestone karst contains hundreds of caves, many of them with fantastic stalactites and stalagmites. Several of the grotto systems reach down hundreds of meters below the surface. In June 2009, a British Expedition of Cave Specialists explored Son Doong Cave which had been discovered by a Vietnamese farmer. It is considered to be the biggest cave in the world. Its impressive dome is some 140 meters high and 140 meters wide.

The outstanding features of the cave system gave UNESCO good reason to add Phong Nha-Ke Bang 2003 to the World Heritage list. A lot of people visit the area – at present around 300.000 per year. Many of them enter Phong Nha cave by boat.

Tourism plays an important role in raising awareness about nature conservation, and it offers job opportunities for locals. The Park administration, though, faces challenges in balancing the aspirations of the visitors and the locals with the conservation needs of the fragile cave and forest ecosystems. In order to better combine these needs in a sustainable way, the Vietnamese-German cooperation has developed a Tourism Management Plan.



© Howard Lambert



© Lambert

The Son River flows into the mouth of the cave and keeps flowing underground for almost 14 km, where it is referred to as the Nam Aki River. It emerges again at a site far to the south, near Pu Pha Dam Mountain.



© Lambert

Before Son Doong Cave was found, Phong Nha cave was regarded as the most important cave in the world. It held the record for the longest underground river, the highest and longest cave, the broadest and most beautiful fine sand beaches inside the caves, the most spectacular stalagmites and stalactites.



© Lambert

The Phong Nha cave is almost 8 km long, contains 14 grottos, and a 14 km-long underground river. Tourists can penetrate to a distance of 1.5 km.



© Nurbanner

Many tourists visit the "Cave of the Eight Volunteers", close to the Ho Chi Minh Highway. During the Viet Nam War the cave gave shelter to many people. In 1972 it collapsed due to delayed effects of the war bombings. Eight Vietnamese were trapped there and died. Thus it became a place of pilgrimage.



phong nha kẻ bàng

Di sản thiên nhiên thế giới



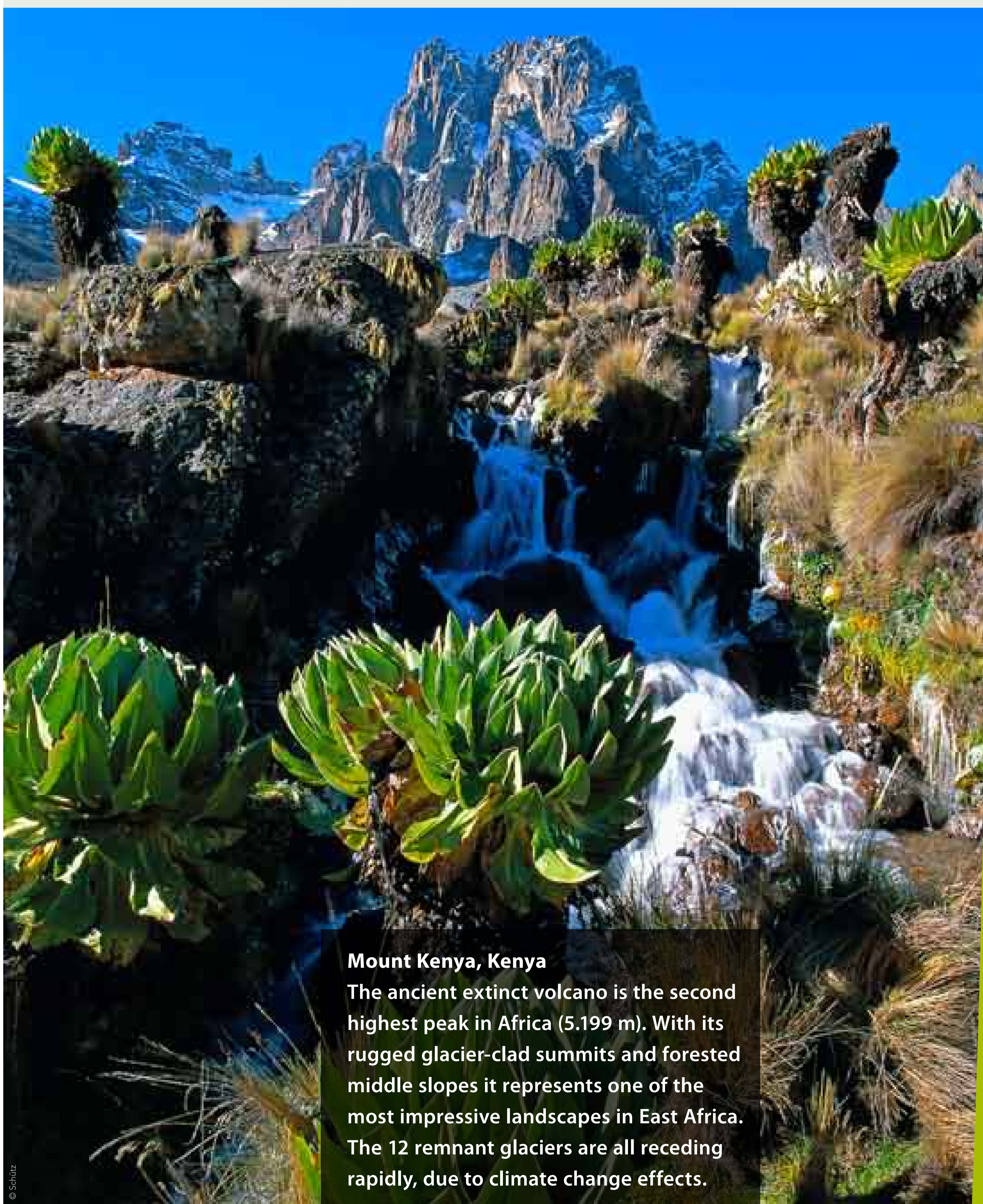
World Heritage

The Phong Nha-Ke Bang National Park is the fifth site in Viet Nam to have received the honour of becoming an UNESCO World Heritage Site. Three sites – Huế, Hoi An, My Son Sanctuary - have been designated as cultural heritage sites, while Phong Nha-Ke Bang National Park and the Ha Long Bay have been recognized as natural heritage sites.

But what do we mean by World Heritage? Firstly: a heritage is a gift from the past to the future. Cultural and natural heritages are both irreplaceable sources of life and inspiration. There are many national sites which are heritages. But only sites with an “outstanding universal value” can become World Heritage Sites. At present, in 148 countries around the world, there are 689 cultural and 176 natural sites, as well as 25 mixed sites.

The idea of protecting sites of outstanding universal value arose after the Second World War. In order to save the Abu Simbel Temples from being flooded due to the construction of the Aswan Dam in Egypt in 1959, UNESCO launched an international campaign for funding. This was the starting point for a process which culminated in 1972 with the adoption of the World Heritage Convention. So far, 186 states have ratified the declaration. Viet Nam added its signature in October 1987.

In 2003, the UNESCO declared Phong Nha-Ke Bang a World Natural Heritage Site because “The plateau is probably one of the finest and most distinctive examples of a complex karst landform in south-east Asia”. It includes the world’s biggest cave and grotto systems. However, despite the obvious biodiversity importance of the caves and also of the extensive forest areas, the site has not yet been recognized officially by UNESCO for its biodiversity values. This is due to concerns over weak law enforcement and ongoing road construction. The Vietnamese authorities are at present making efforts, together with their German partners to improve the situation for local residents and the Park’s outstanding features.



Mount Kenya, Kenya
The ancient extinct volcano is the second highest peak in Africa (5.199 m). With its rugged glacier-clad summits and forested middle slopes it represents one of the most impressive landscapes in East Africa. The 12 remnant glaciers are all receding rapidly, due to climate change effects.



Machu Picchu, Peru
Some World Heritage Sites also reflect the close interrelationship of Nature and Man. This Sanctuary stands in a spectacular natural setting, in the middle of a tropical mountain forest. It was probably the most amazing urban creation of the Inca Empire at its height.



Rainforests of Atsinanana, Madagascar
The relict forests with their high rate of endemic animal and plant species are critically important for the survival of Madagascar’s unique biodiversity. Many of the spectacular species are rare and threatened, especially primates and lemurs.



Galapagos Islands, Ecuador
Several factors led to the development of this unique ‘living museum and showcase of evolution’ that inspired Charles Darwin’s theory of evolution by natural selection: ongoing seismic and volcanic activity, the confluence of three ocean currents, and the extreme isolation of the islands.



Banc d’Arguin, Mauritania
The mix of harsh desert conditions, coastal swamps, small islands and a rich marine zone has formed a land- and seascape of extraordinary ecological significance. Millions of migrating birds spend the winter in its shallow coastal waters.



Messel Pit, Germany
The site is unique for understanding the living environment as it existed some 50 million years ago, providing information about the early stages of evolution.

